

## **Wat zit er in de doos?**

## **Productoverzicht**

## **Het lcd-scherm**

Pictogrammen op het scherm

Interfacebedieningen

Statusindicatie

## **Opladen powerstation**

AC-opladen

Opladen via zonnepaneel

DC-opladen

## **Apparaten opladen**

In-en uitschakelen powerstation

Wisselstroom leveren

SurgePad™

Via USB stroom leveren

Via het autostopcontact stroom leveren

Ononderbroken stroomvoorziening

## **De Anker-app gebruiken**

C2000 Gen 2 toevoegen aan de app

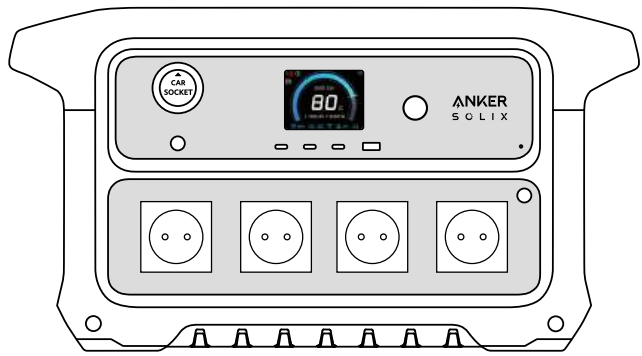
Firmware-update

Instellen

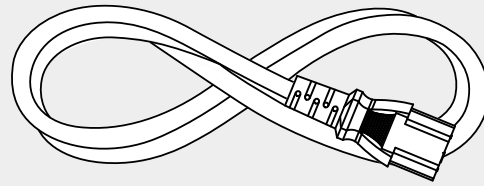
## **Veelgestelde vragen**

## **Specificaties**

## Wat zit er in de doos?



Anker SOLIX C2000 Gen 2  
Draagbare Powerstation

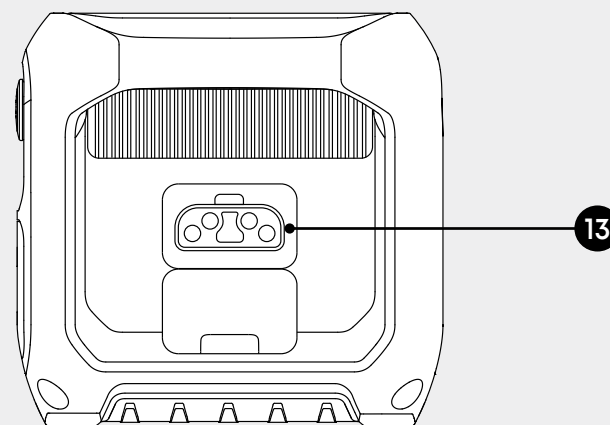
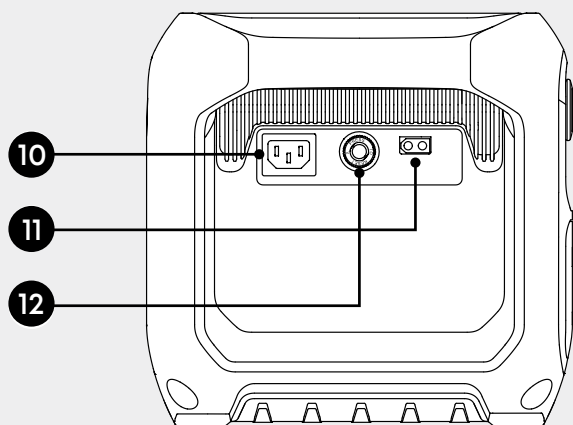
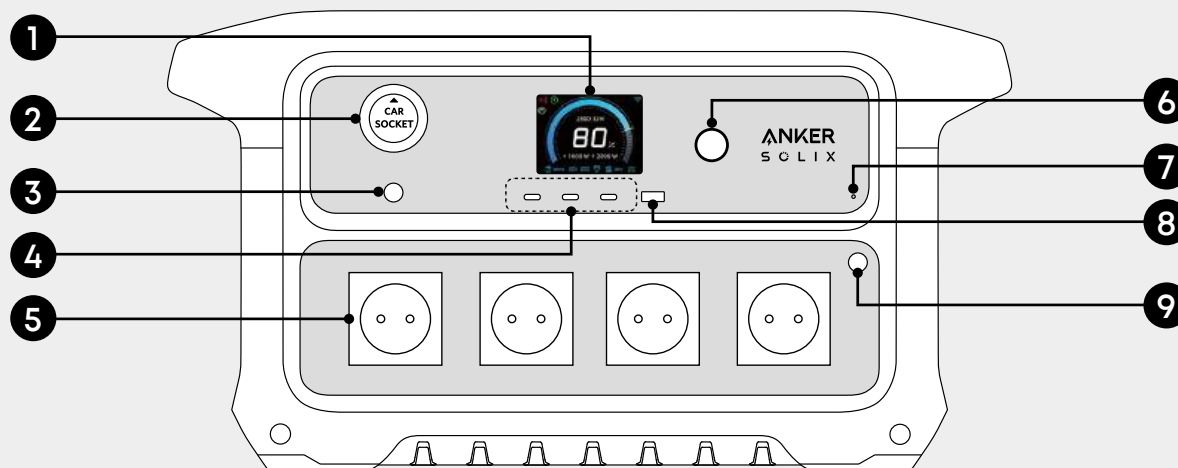


AC-opladekabel



Documenten

## Productoverzicht



1 LCD-scherm

2 Auto-aansluiting

3 DC-aansluitknop

4 USB-C Poorten

5 AC-uitgangspoorten

6 Hoofdschakelaar

7 Resetopening

8 USB-A-poort

9 AC-uitgangsknop

10 AC-ingang

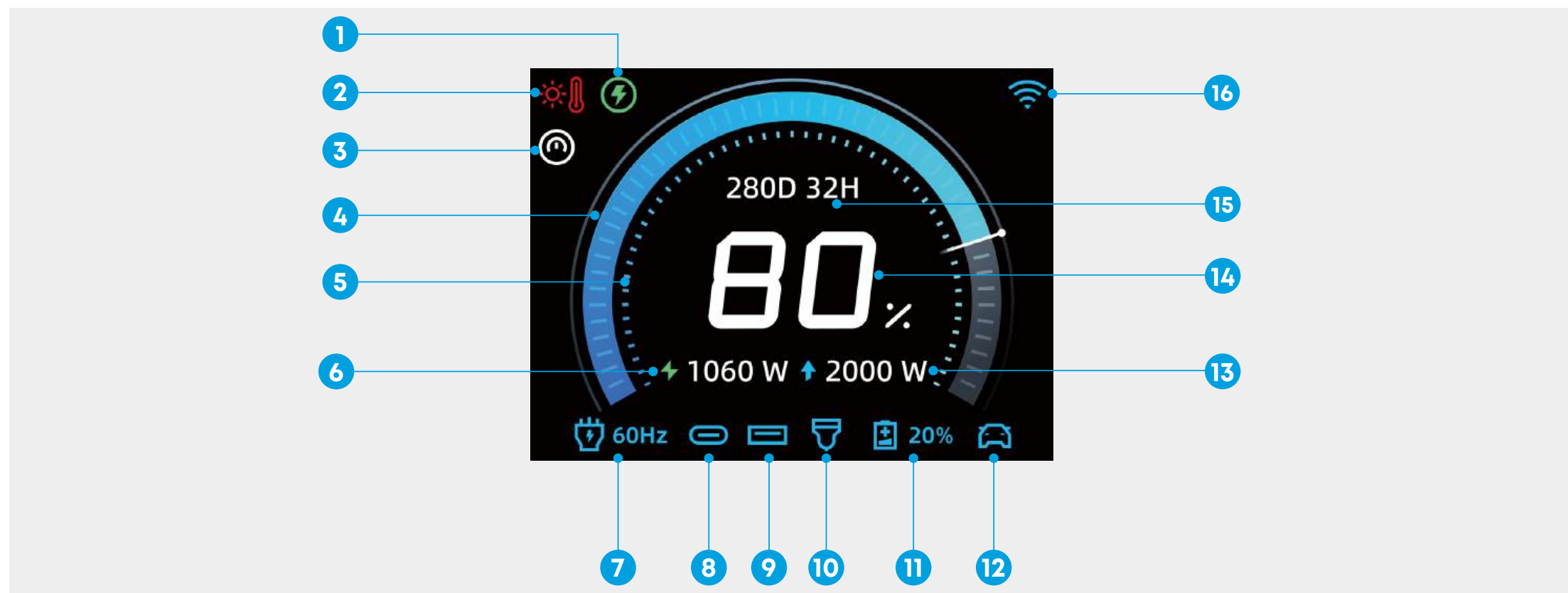
11 XT60i Ingangspoort

12 Schakelaar van de  
overbelastingsbeveiliging

13 Poort voor uitbreidingsaccu

# Het lcd-scherm

## Pictogrammen op het scherm



### 1 Back-upmodus

- Het snellaadplan is ingeschakeld en de batterij wordt momenteel opgeladen.
- Storm Guard is ingeschakeld en de batterij wordt momenteel opgeladen.

### 2 Hoge temperatuur/Lage temperatuur waarschuwing

- Wanneer dit pictogram verschijnt, stop met het gebruik van het powerstation en laat het afkoelen totdat het pictogram verdwijnt.
- Wanneer dit pictogram verschijnt, stop met het gebruik van het powerstation totdat het pictogram verdwijnt.

### 3 Automatische correctie van batterijniveau

Als er een laad-/ontlaadlimiet is ingesteld, zal het powerstation na 720 uur werking volledig opladen tot 100%, ongeacht de modus of status. Dit kalibreert het batterijniveau. Zodra het powerstation volledig is opgeladen, keert het powerstation terug naar de staat of modus waarin deze zich bevond vóór het opladen.

### 4 Batterijniveauring

### 5 Oplaad-/ontlaadlimiet

De ondergrens kan worden ingesteld tussen 1% en 20%, terwijl de bovengrens kan worden ingesteld tussen 80% en 100% in de app.

### 6 Huidig ingangsvermogen

### 7 AC Output Pictogram

Dit pictogram licht op wanneer de AC-uitgangsknop wordt ingedrukt.

### 8 USB-C-uitgangspictogram

### 9 USB-A-uitgangspictogram

### 10 DC-uitgangspictogram

Dit pictogram licht op wanneer de autostekkerknop wordt ingedrukt.

### 11 Uitbreidingsbatterij aangesloten

### 12 Anker SOLIX Dynamo-oplader opladen

### 13 Huidig uitgangsvermogen

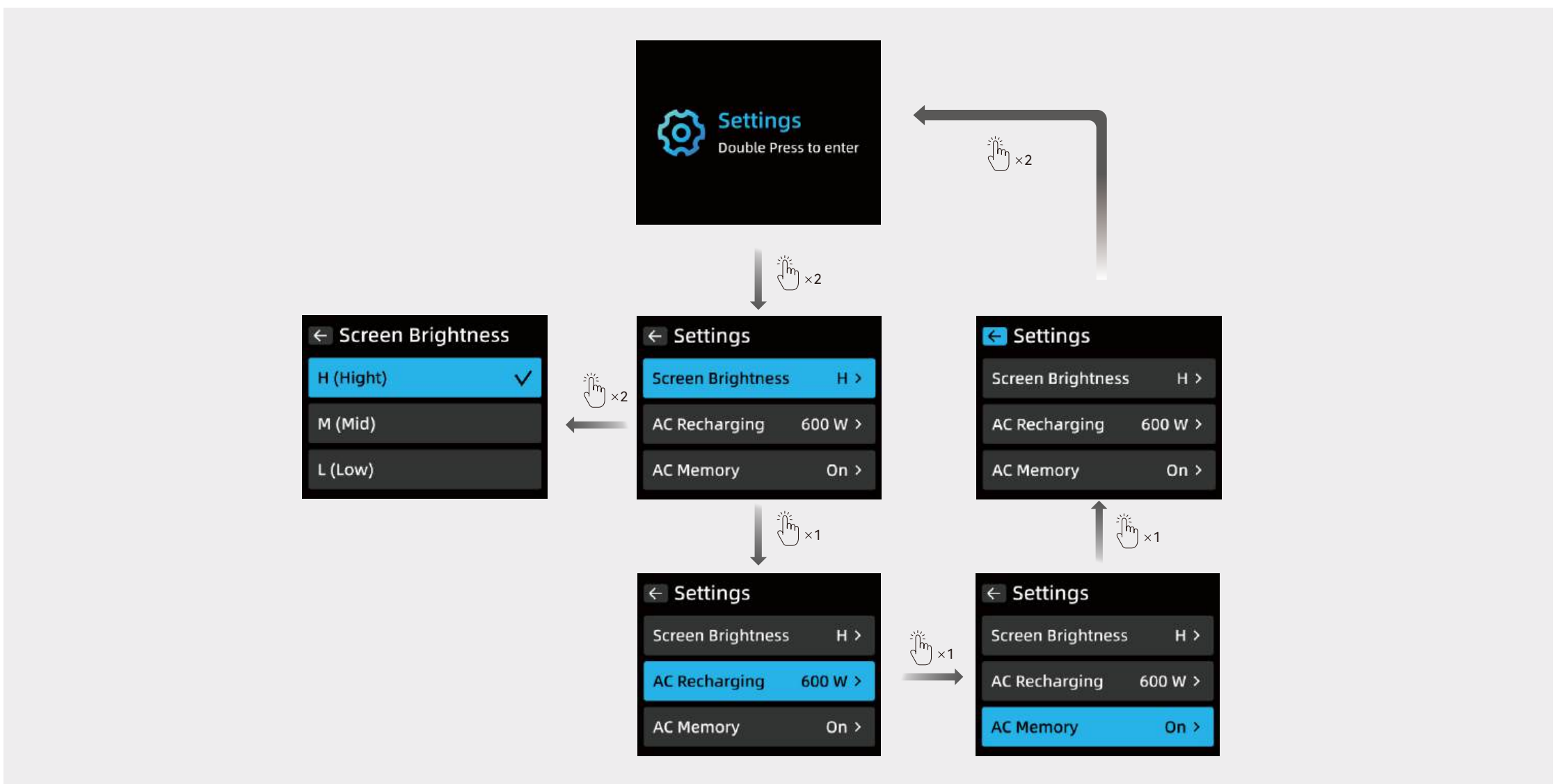
### 14 Batterijniveau

### 15 Geschatte tijd om op te laden/ontladen

### 16 Wi-Fi/Bluetooth Verbonden

## Interfacebedieningen

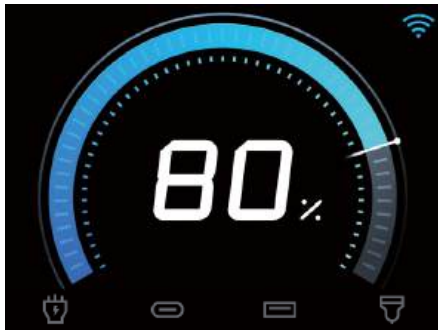
- **Scherm inschakelen:** druk eenmaal op de hoofdschakelaar.
- **Schakelinterface/optie:** druk eenmaal op de hoofdschakelaar.
- **Bevestig selectie:** Druk tweemaal op de hoofdknop.
- **Automatische terugkeer:** Als er 20 seconden geen handeling op de interface plaatsvindt, keert deze automatisch terug naar de hoofdinterface.



## Statusindicatie

### Schermwergave

### Status



Geen opladen of opnieuw opladen.



Apparaten opladen.



Het opladen van het powerstation.



Oplaadspecificaties tijdens gelijktijdig opladen en herladen.

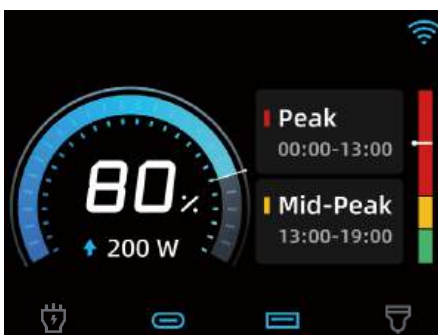


Oplaadspecificaties tijdens gelijktijdig opladen en herladen.



Bluetooth of Wi-Fi opnieuw instellen.

**Opmerking:** Druk de hoofdschakelaar 7 seconden in terwijl het powerstation is uitgeschakeld totdat dit pictogram op het scherm verschijnt, wat aangeeft dat de IoT-reset succesvol is.



Tijd-van-gebruik modus.



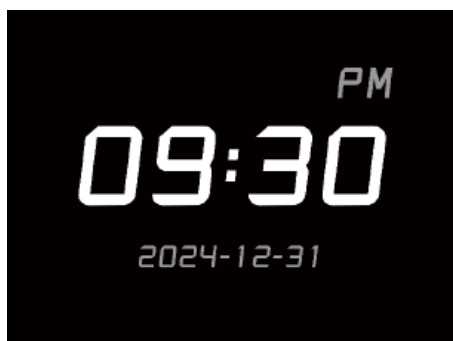
Stil opladen.  
Let op: Ingangsvermogen is minder dan 1.000W.



Zonne-opladen.



Laad het apparaat op met een spanning van 20V of hoger.

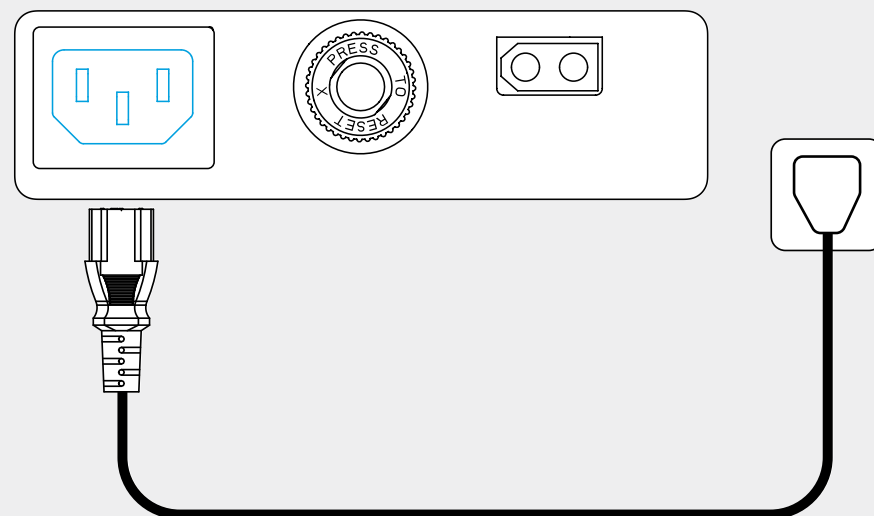


**Schermb beveiliging:** Je kunt de stijl en het tijdsformaat van de schermbeveiliging instellen in de Anker-app. De screensaver wordt weergegeven tijdens het opladen en de tijdsperioden die je instelt.

## Opladen powerstation

### AC-opladen

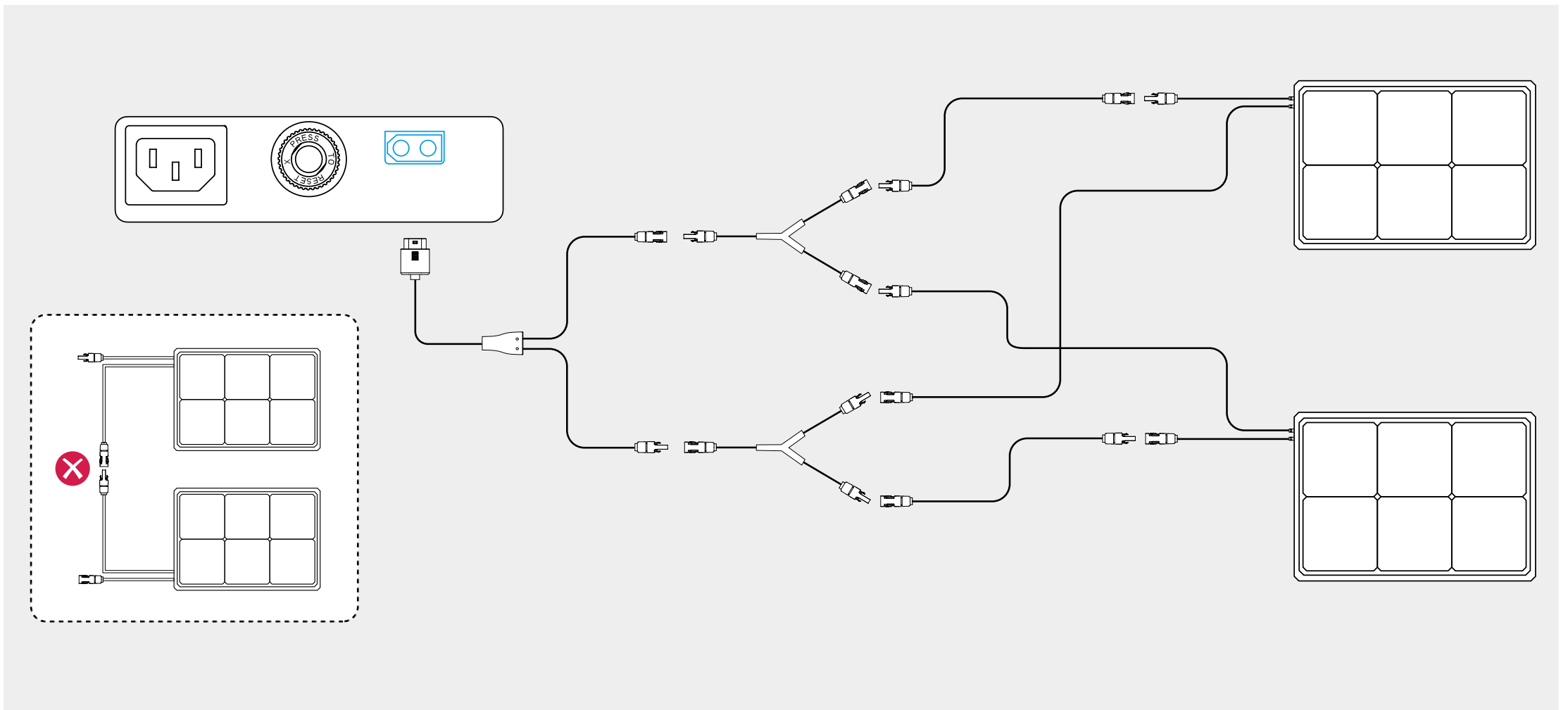
Laad het powerstation op door het aan te sluiten op een stopcontact met de AC-oplaadkabel. Het maximale ingangsvermogen van de AC-poort is 2.300W.



## Opladen via zonnepaneel

Laad het powerstation op door het zonnepaneel aan te sluiten op de XT60i-ingangspoort.

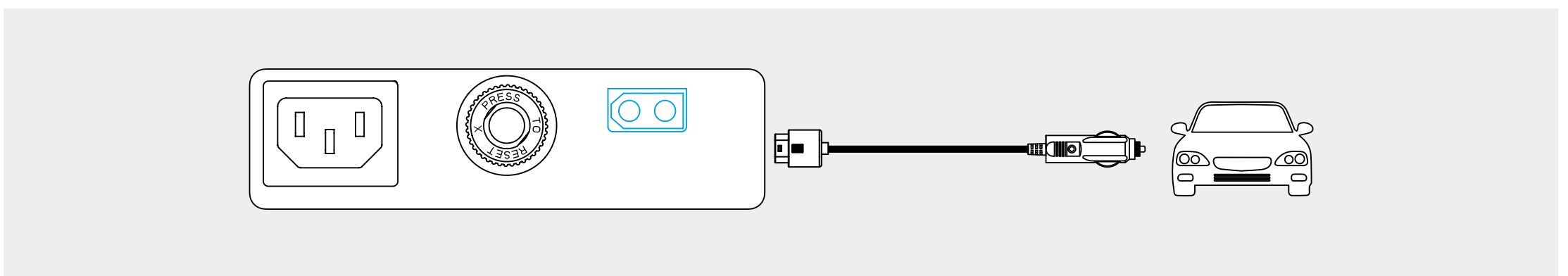
- De zonnepanelen, de PV-connector naar XT60i-oplaadkabel en de verlengkabels voor zonnepanelen moeten apart worden aangeschaft.
- De onderstaande afbeelding toont een voorbeeld van het aansluiten van twee zonnepanelen.



## DC-opladen

Laad de powerstation op door het aan te sluiten op een DC-uitgangspoort met de DC-oplaadkabel.

- De DC-oplaadkabel moet apart worden aangeschaft.

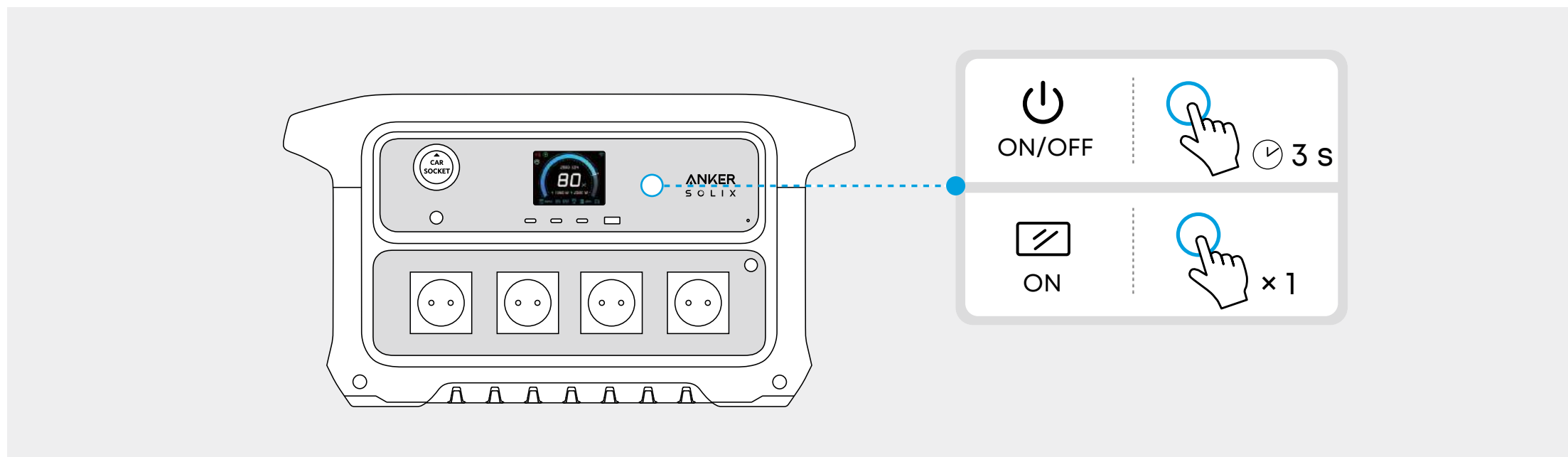


## Apparaten opladen

### In-en uitschakelen powerstation

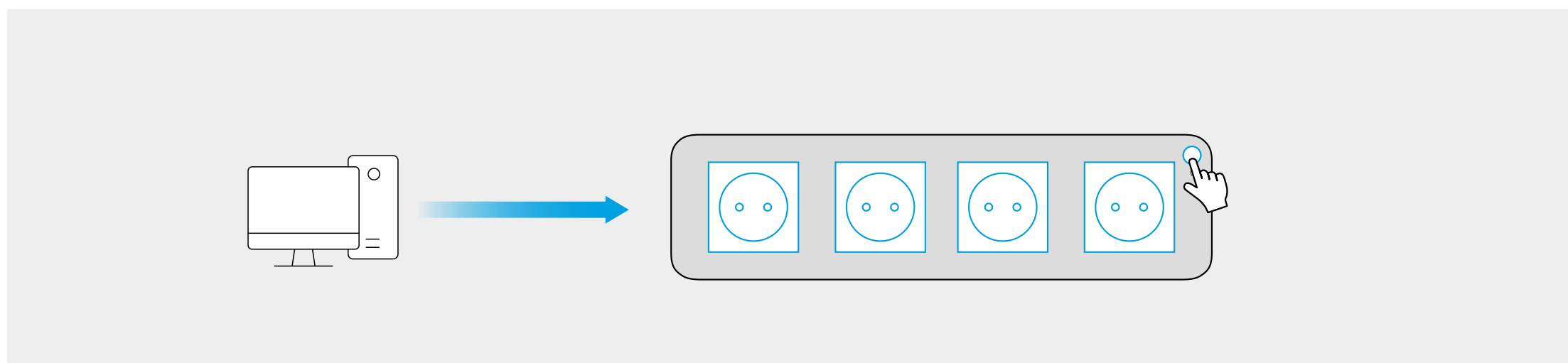
Houd de hoofdschakelaar 3 seconden ingedrukt om het powerstation in of uit te schakelen. Het powerstation is klaar om apparaten op te laden zodra de cijfers van het "Batterijniveau" op het LCD-scherm verschijnen.

- Druk eenmaal op de hoofdschakelaar om het scherm in te schakelen. Het scherm wordt automatisch uitgeschakeld 30 seconden nadat het is ingeschakeld. In de Anker-app kun je instellen na hoeveel tijd het scherm vanzelf uitgaat.
- De standaard stand-bytijd van het powerstation is 12 uur, wat kan worden ingesteld in de Anker-app.



### Wisselstroom leveren

Druk op de AC-uitgangsknop en sluit je apparaten aan op de AC-uitgangspoorten.



### SurgePad™

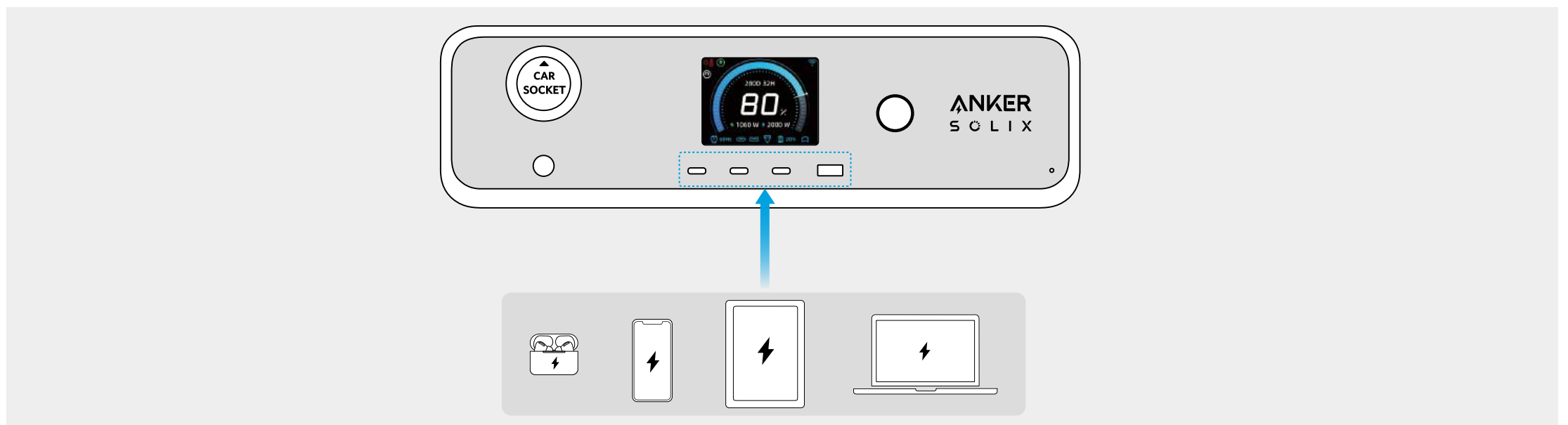
Het powerstation ondersteunt de SurgePad™-functie voor een AC-uitgang tot 3.000W.

- SurgePad™ schakelt automatisch in wanneer de totale output de nominale output overschrijdt, waardoor het powerstation stroom kan leveren aan apparaten met een hoog wattage.
- SurgePad™ werkt niet in bypassmodus (wanneer het powerstation wordt opgeladen met de AC-stroom).
- SurgePad™ werkt beter met apparaten die warmte genereren, maar ondersteunt geen precisie-instrumenten en andere apparaten met spanningsbeveiliging of strikte spanningsvereisten. Als je wilt weten of de SurgePad™ werkt met je apparaten met hoog vermogen, probeer dan deze van stroom te voorzien met het powerstation.

## Via USB stroom leveren

Sluit je apparaten aan op USB-poorten.

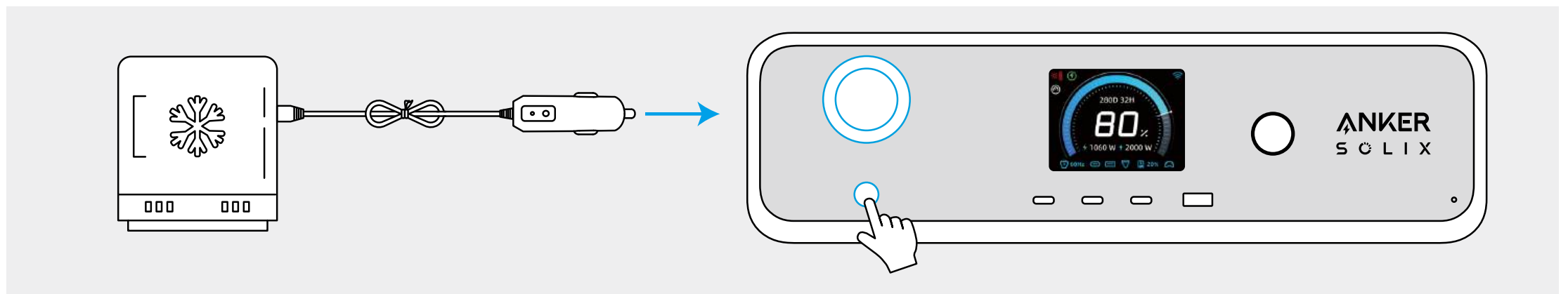
Om het energieverbruik te verminderen en de gebruiksduur te verlengen, schakelt het powerstation de USB-uitgang automatisch uit wanneer het detecteert dat het uitgangsvermogen gedurende langere tijd minder dan 1 W is. Het powerstation gaat er dan van uit dat je apparaat volledig is opgeladen. Om de output opnieuw te starten, hoef je alleen de USB-kabel los te koppelen en opnieuw aan te sluiten.



## Via het autostopcontact stroom leveren

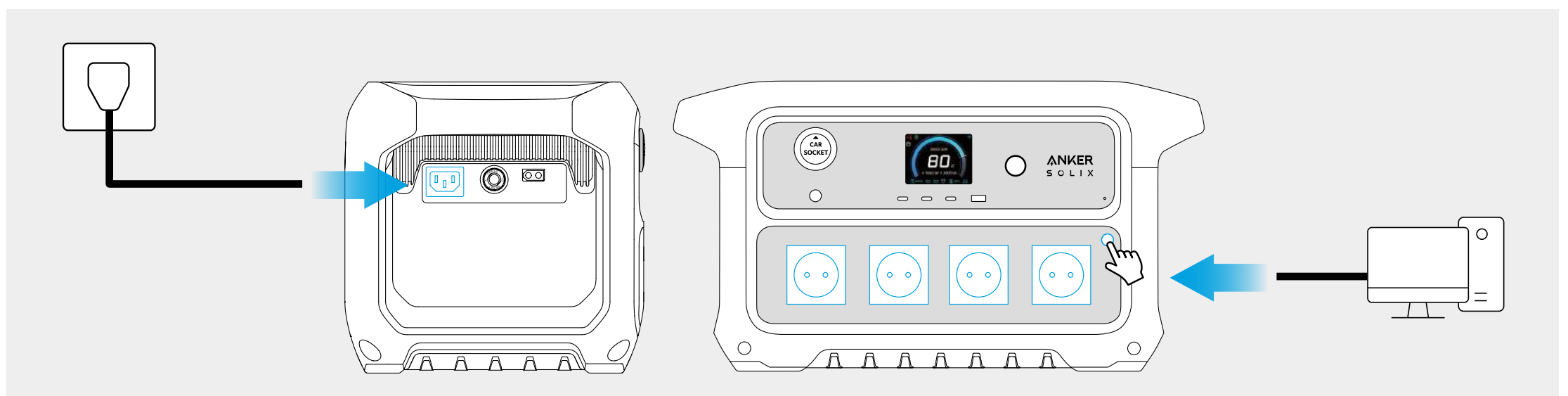
Druk op de DC-socketknop en sluit je apparaten aan op de autosocket.

De autosocket kan intelligent identificeren of er een stekker is ingepluggd. Het helpt stroomverspilling te voorkomen door automatisch de autostekkeroplader uit te schakelen als er gedurende meer dan 5 uur geen stekker wordt gedetecteerd. Deze functie is standaard ingeschakeld en je kunt deze uitschakelen in Instellingen.



## Ononderbroken stroomvoorziening

Anker SOLIX C2000 Gen 2 ondersteunt UPS. Wanneer je het powerstation aansluit op een AC-stopcontact terwijl je je apparaten van stroom voorziet via de AC-uitgangspoorten op het powerstation, zal de AC-stroom van het elektriciteitsnet rechtstreeks aan je apparaten worden geleverd. In geval van een stroomstoring kan het powerstation automatisch overschakelen naar de batterijvoeding binnen 10 ms.



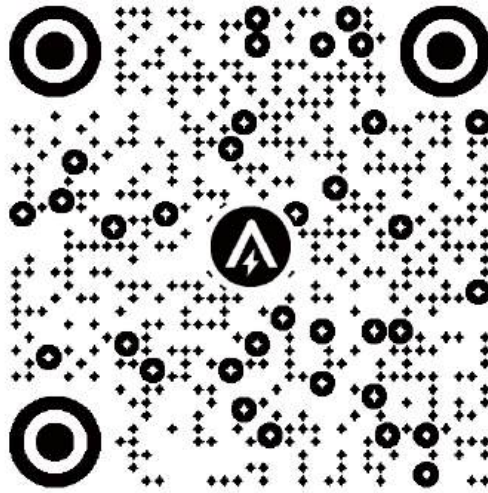
## De Anker-app gebruiken



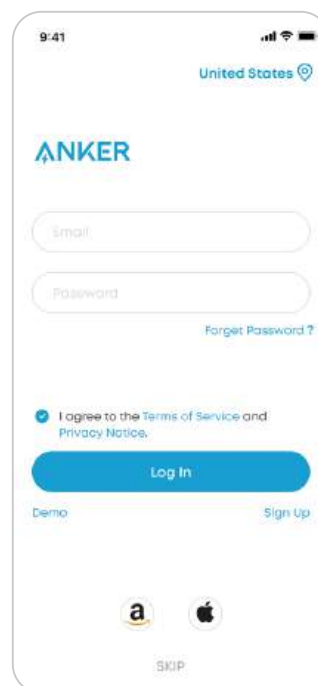
- Je kunt je powerstation op afstand bedienen met de Anker-app.
- De onderstaande informatie bevat mogelijk niet alle beschikbare functies van de Anker-app. Om toegang te krijgen tot nieuwe en verbeterde functies, download bijgewerkte versies van de app zodra deze beschikbaar zijn.

## C2000 Gen 2 toevoegen aan de app

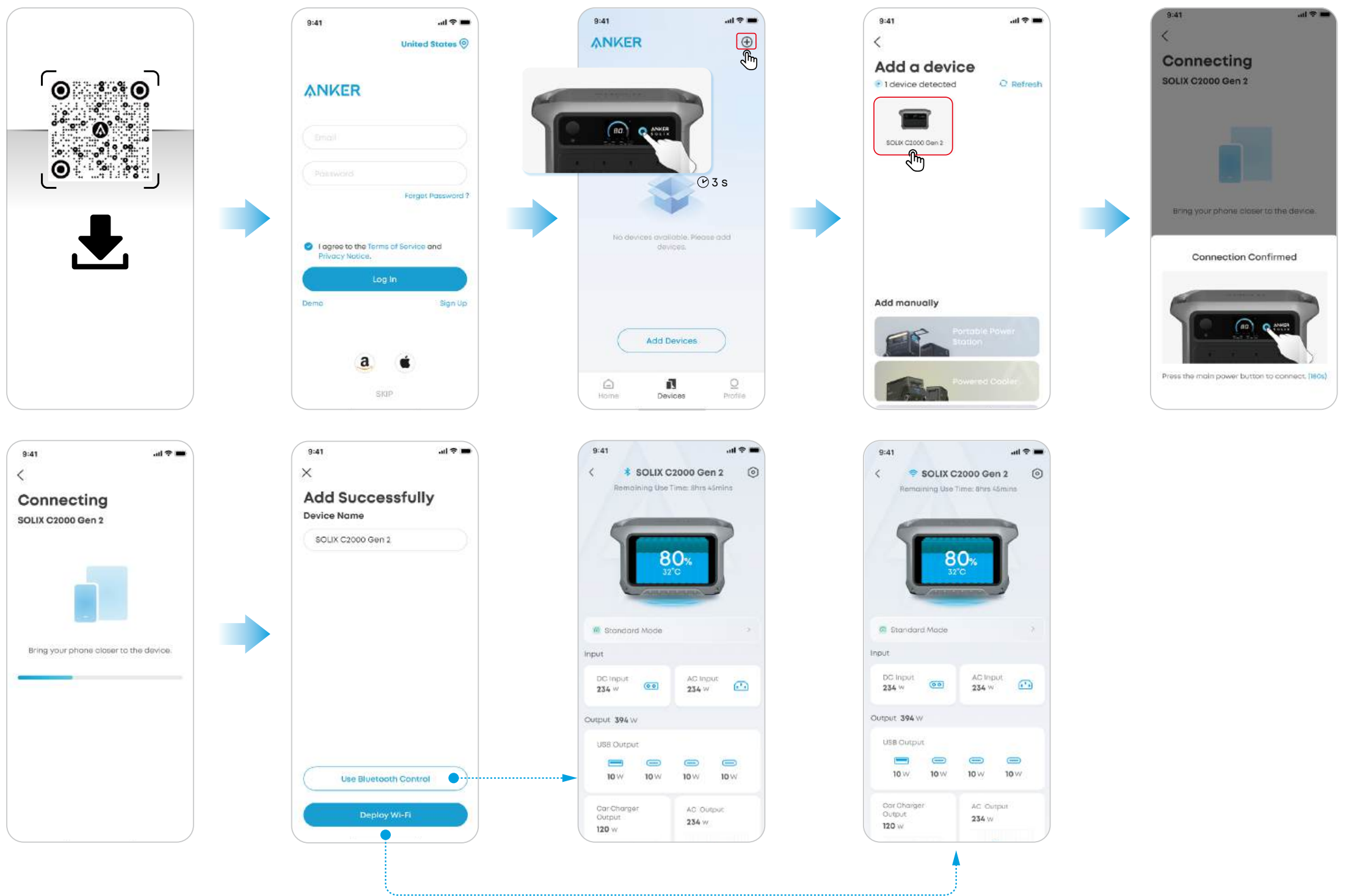
1. Download de Anker-app vanuit de App Store (voor iOS-apparaten) of Google Play (voor Android-apparaten), of door de QR-code te scannen.



2. Meld je aan of maak een account aan. Houd er rekening mee dat het land of de regio moet overeenkomen met waar je woont. Een onjuist land of regio kan ertoe leiden dat de verbinding met het apparaat mislukt.



3. Volg de instructies in de app om de C2000 Gen 2 toe te voegen en de installatie te voltooien.



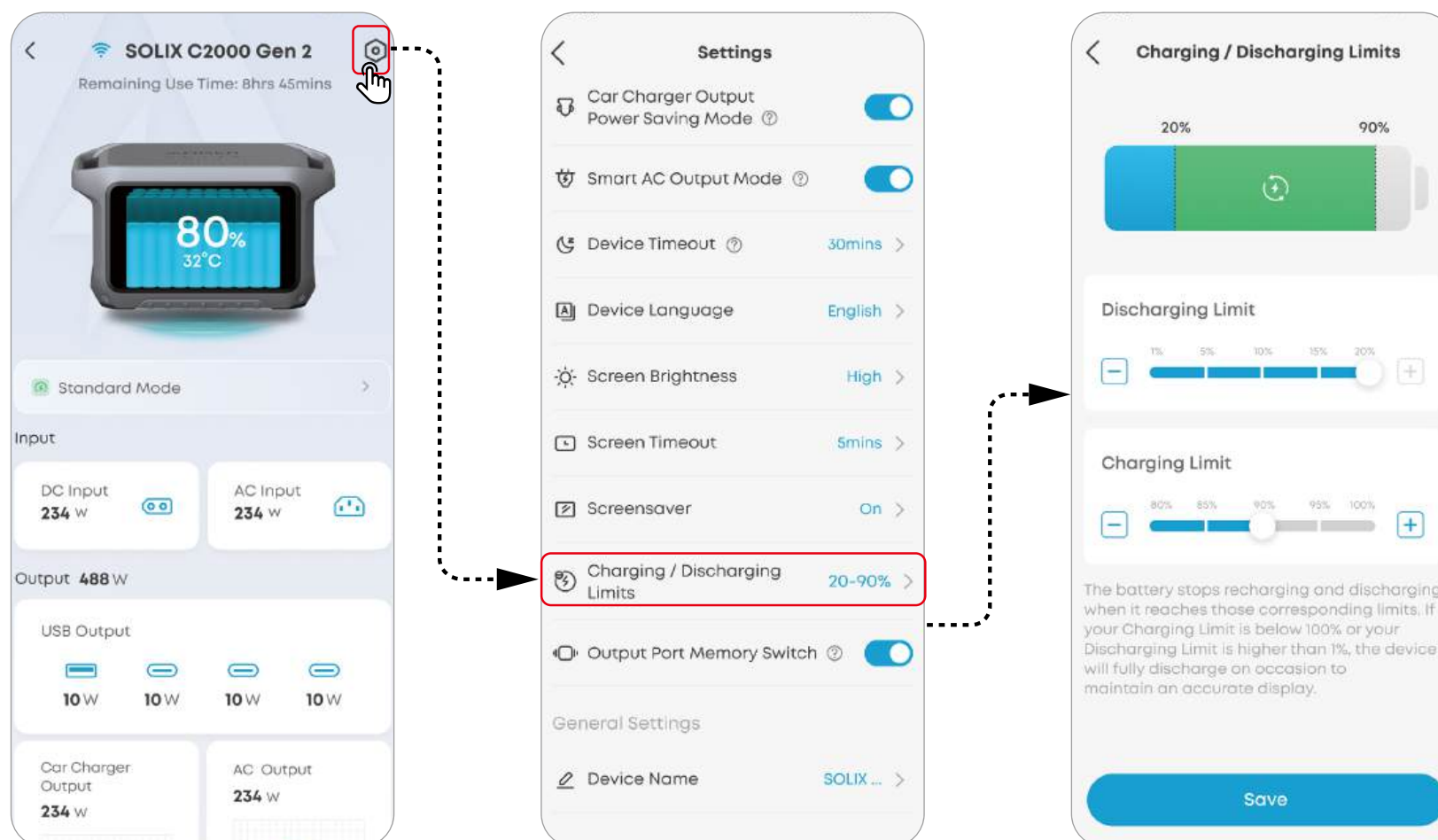
## Firmware-update

Je wordt geïnformeerd zodra er een nieuwe firmwareversie wordt gedetecteerd wanneer je het powerstation met de app verbindt. Zorg er tijdens de update voor dat het batterijniveau van het powerstation boven de 5% is en verbonden is met Wi-Fi of Bluetooth.

# Instellen

## Oplaad-/ontlaadlimieten

De bovenste oplaadlimiet en onderste ontladlimiet van het powerstation kunnen in de app worden ingesteld. Bij het opladen van het powerstation stopt het opladen automatisch zodra de geselecteerde bovengrens voor opladen is bereikt. Bij het opladen van een apparaat via het powerstation, stopt deze zodra de geselecteerde lagere ontladingslimiet is bereikt. Deze functie stelt de batterij in staat om de prestaties te verbeteren.

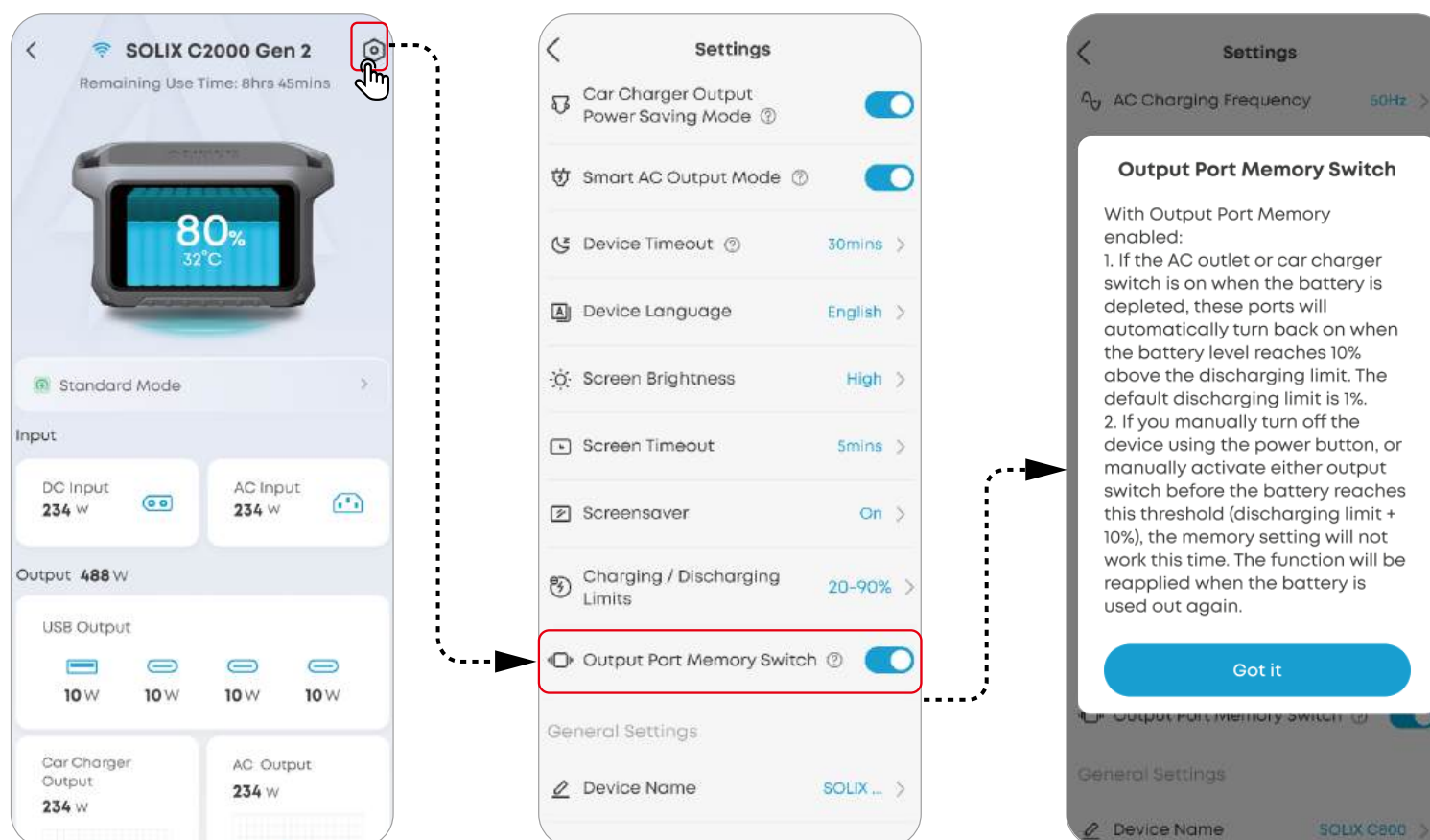


## Uitvoerpoortgeheugen

De geheugenschakelaar van de uitvoerpoort kan in de app worden in- of uitgeschakeld.

**Aan:** Als het powerstation wordt uitgeschakeld vanwege abnormale bedrijfsomstandigheden of een laag batterijniveau, zal het automatisch de aan/uit-status van de AC-uitgang en autoladerpoorten onthouden. Wanneer het powerstation is hersteld naar een normale toestand of is opgeladen tot de ondergrens van de State of Charge (SOC) plus 10%, wordt de aan/uit-status van de AC- en DC-uitgangspoorten hersteld.

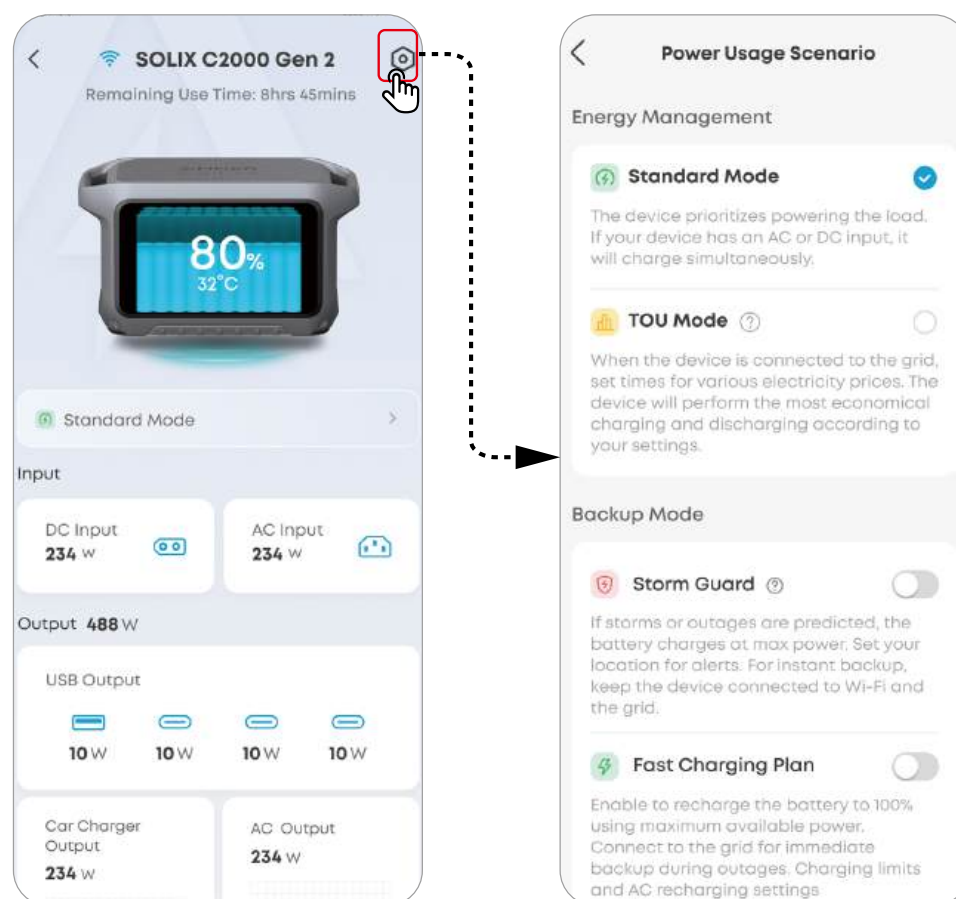
**Uit:** Het powerstation zal de aan/uit-status van de AC-uitgang of de autoladerpoorten niet automatisch onthouden.



## Vermogensmodus

### Standaardmodus

Standaardmodus is de standaardmodus als er geen andere modus is geselecteerd.



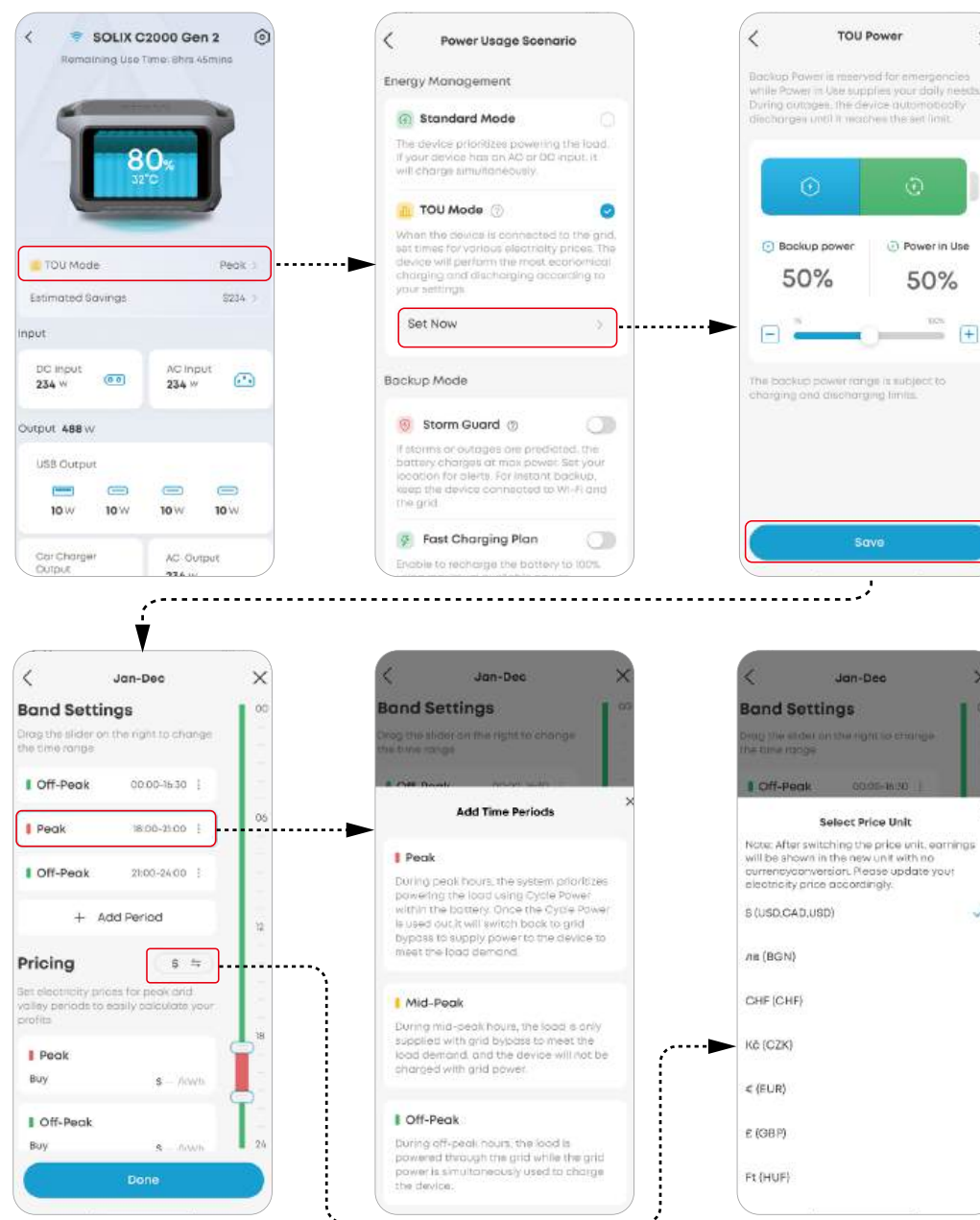
### Tijd-van-gebruik (TOU) Modus

Stel gebruikperiodes in voor automatische stroomplanning om kosten te minimaliseren. Het powerstation zal het opladen en ontladen van de batterij plannen afhankelijk van de periode-instellingen.

Onder deze modus:

- Als de laadstatus (SOC) van het powerstation onder het niveau van de back-up stroom ligt, zal het powerstation functioneren zoals in de Standaardmodus.
- Als de SOC hoger is dan het Backup Power-niveau, zal het powerstation verschillende strategieën voor stroomgebruik toepassen in verschillende TOU-periodes.

Periode	AC-uitgangspoorten	DC-uitgangspoorten / Autosocket	Powerstation opladen
Piek	Voedingsbron prioriteit: 1.Fotovoltaïsche energie 2.Batterijen voor powerstations 3.Net	Stroombron: Powerstation	Stroombron: Fotovoltaïsche energie (overtollige energie naast de vraag naar belasting) (Powerstation wordt niet opgeladen vanaf het net wanneer de SOC hoger is dan het niveau van de back-upstroom.)
Gemiddelde piek	Voedingsbron prioriteit: 1.Fotovoltaïsche energie 2.Net (Het Power Station levert geen stroom aan de AC-uitgangspoorten.)	Stroombron: Powerstation	Stroombron: Fotovoltaïsche energie (overtollige energie naast de vraag naar belasting) (Powerstation wordt niet opgeladen vanaf het net wanneer de SOC hoger is dan het niveau van de back-upstroom.)
Daluren	Voedingsbron prioriteit: 1.Fotovoltaïsche energie 2.Net (Het Power Station levert geen stroom aan de AC-uitgangspoorten.)	Stroombron: Powerstation	Voedingsbron prioriteit: 1.Fotovoltaïsche energie (overtollige energie naast de vraag naar belasting) 2.Net



## Storm Guard

Wanneer Storm Guard is ingeschakeld, ontvangt het powerstation weersmeldingen op basis van je locatie en voert het opladen uit met de hoogste snelheid voordat er zwaar weer optreedt. In deze modus wordt het powerstation volledig opgeladen, ongeacht de vooraf ingestelde oplaadlimiet of AC-herlaadlimiet.

## Sneloplaadplan

Wanneer het Snellaadplan is ingeschakeld, zal het powerstation opladen met de hoogste snelheid tijdens de ingestelde tijdsperioden. In deze modus wordt het powerstation volledig opgeladen, ongeacht de vooraf ingestelde oplaadlimiet of AC-herlaadlimiet.

## Veelgestelde vragen

### 1. Wat is het maximale vermogen van de AC-uitgangspoorten?

De AC-uitgangspoorten kunnen maximaal 2.400W nominaal vermogen leveren aan aangesloten apparaten.

### 2. Wat moet ik doen bij het gebruik van een DC-ingang om het Anker SOLIX C2000 Gen 2 Draagbare Powerstation op te laden?

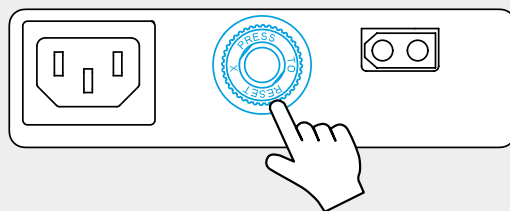
(1) Gebruik originele Anker-bedrading voor betere laadprestaties. Houd er rekening mee dat de XT60i-ingangspoort een invoerspanning van 11V tot 60V ondersteunt. Wanneer de invoerspanning tussen 11V en 28V ligt, is de maximale invoerstroom 8,2A. Wanneer de ingangsspanning tussen 28V en 60V ligt, is de maximale ingangsstroom 17A en het maximale ingangsvermogen 800W. (2) Bij het opladen met meerdere zonnepanelen, zorg ervoor dat elk zonnepaneel parallel is aangesloten en dat de invoerspanning minder dan of gelijk aan 60V is, anders kan de stroomvoorziening beschadigd raken.

### 3. Kunnen de USB-C-poorten het powerstation opladen (alleen invoer), of zijn ze alleen uitvoer?

De USB-C-poorten kunnen alleen stroom leveren.

#### 4. Wat moet ik doen als AC opladen mislukt?

Als AC-opladen niet lukt, controleer of de schakelaar van de overbelastingbeveiliging is ingeschakeld. Als deze aan staat, druk om te resetten en ga vervolgens verder met opladen.



#### 5. Waarom werkt het powerstation niet nadat het lange tijd niet is gebruikt?

Als het powerstation lange tijd met een bijna lege batterij wordt opgeslagen, verbruikt de lithiumbatterij zelf stroom, waardoor hij snel leeg kan raken. Dit leidt vaak tot slechte geleidbaarheid en een verminderde levensduur van de batterij, wat ervoor zorgt dat de batterij niet werkt.

#### 6. Hoe moet ik het powerstation opslaan en onderhouden?

Om je draagbare powerstation op te bergen, zorg dat je:

Schakel het powerstation uit wanneer het niet in gebruik is om verlies van batterijvermogen te voorkomen.

(2) Bewaar op een droge en koele plek.

(3) Controleer maandelijks de batterijcapaciteit. Als het batterijniveau onder de 30% is, laad dan op tot 100%.

(4) Als het powerstation gedurende een langere periode niet wordt gebruikt, laad het dan volledig op tot 100% minstens één keer per drie maanden.

#### 7. Kan zonne-opladen en AC-opladen tegelijkertijd worden uitgevoerd?

Ja. Wanneer zonne- en AC-opladen gelijktijdig plaatsvinden, geeft het powerstation voorrang aan zonne-energie; de resterende capaciteit wordt aangevuld via AC-opladen.

#### 8. Waarom werkt mijn apparaat niet met de AC-uitgang van het powerstation?

Sommige apparaten vereisen een neutraal-aarde verbinding om correct te functioneren. Het powerstation maakt gebruik van een zwevend aardingsontwerp, dus je moet een aard-neutrale stekker aanschaffen. Steek eenvoudig de aard-neutrale stekker in een van de AC-aansluitingen op het powerstation, en je apparaat zal naar verwachting werken.

#### 9. Hoe moet ik de IoT-functionaliteit inschakelen/uitschakelen?

De Bluetooth-uitzending wordt automatisch ingeschakeld/uitgeschakeld wanneer je het powerstation aan- of uitzet.

Als je de verbinding wilt resetten, schakel het powerstation uit en houdt de hoofdknop 7 seconden ingedrukt totdat het resetpictogram op het scherm verschijnt. Dan kun je de verbinding resetten volgens de instructies in de Anker-app.

## Specificaties

<b>Nominale spanning</b>	51,2 VDC
<b>Nominale batterijcapaciteit</b>	40000mAh / 2048Wh
<b>AC-ingangspoort (opladen)</b>	230V~10A Max, 50Hz/60Hz, 2300W Max, L+N+PE
<b>AC-ingangspoort (Bypass-modus)</b>	230V~10A Max, 50Hz/60Hz, 2300W Max, L+N+PE
<b>AC-uitgangspoort (Bypass-modus)</b>	230V~10A Max, 50Hz/60Hz, 2300VA/2300W Max, L+N+PE
<b>AC-uitgangspoort (omvormermodus)</b>	230V~10,5A, 50Hz/60Hz, 2400VA/2400W Max, L+N+PE
<b>XT-60 Ingang</b>	11V-28V = 8,2A, 28V-60V = 17A Max (800W Max)
<b>Uitgangsvermogen autostopcontact</b>	12 V = 10 A
<b>USB-A1 Uitgang</b>	5V = 2,4A (12W Max)
<b>USB-C3-uitgang</b>	5V = 3A (15W Max)
<b>USB-C2 Uitgang</b>	5V = 3A / 9V = 3A / 12V = 3A / 15V = 3A / 20V = 5A / 28V = 5A (140W Max)
<b>USB-C1 Uitgang</b>	5V = 3A / 9V = 3A / 12V = 3A / 15V = 3A / 20V = 5A / 28V = 5A (140W Max)
<b>USB-A1 en USB-C3 Totale Uitgang</b>	5V = 4A (20W Max)
<b>Ontladingstemperatuur</b>	-20 °C tot 40 °C
<b>Oplaadtemperatuur</b>	0 °C tot 40 °C

### Standaard blootgestelde netwerkinterfaces en -diensten

Bluetooth Low Energy (BLE)-status: Wanneer het apparaat nog niet is verbonden met een netwerk, zal het automatisch BLE-uitzending inschakelen en BLE-diensten activeren om Bluetooth-netwerkconfiguratiemogelijkheden te bieden.

**Opmerking:** Zorg dat je netwerkomgeving stabiel is tijdens het BLE-configuratieproces en volg de instructies om de installatie te voltooien.